



Technisches Produktdatenblatt

Erdkeller Modell 200x500

Natural FRIDGE®



2023



Produkthersteller BPR-PLASTECH SPÓŁKA Z OGRANICZONĄ ODPOWIEDZIALNOŚCIĄ, Polska / Polen, NIP / Steuernummer PL9662114813

Tel.: +48 732 081 306 E-mail: info@ziemiańska.com.pl Website-Adresse: naturalfridge.de ziemiańska.com.pl/de/ garten-erdkeller.de nfridge.eu



Diese Karte enthält eine Beschreibung der grundlegenden technischen Merkmale des **Erdkellers Modell 200x500 Natural Fridge** aus Kunststoff, mit seitlichem Eingang, sowie deren Montage- und Verwendungsmethode.

Kunststoff-Erdkeller sind für die Lagerung von Gemüse, Obst, Flüssigkeiten, Getränken und aller Arten von Konserven vorgesehen.

Das Produkt wird in einem fertigen Zustand geliefert, bereit zur Installation in den Boden.

Der Natural Fridge Erdkeller besteht aus lebensmittelechtem Polyethylen und wurde im Rotationsformverfahren hergestellt. Eine zusätzliche Abdichtung ist nicht erforderlich.



Maße 200x500 cm

Volumen 18,3 m³

Eingangsmaße 90x130 cm

Regalfläche 13,1 m²

Höhe 270 cm

Gewicht 1850 kg

Breite der Böden 30-35 cm

Maße können aufgrund unterschiedlicher Schrumpfung des Polyethylens um $\pm 3\%$ variieren.

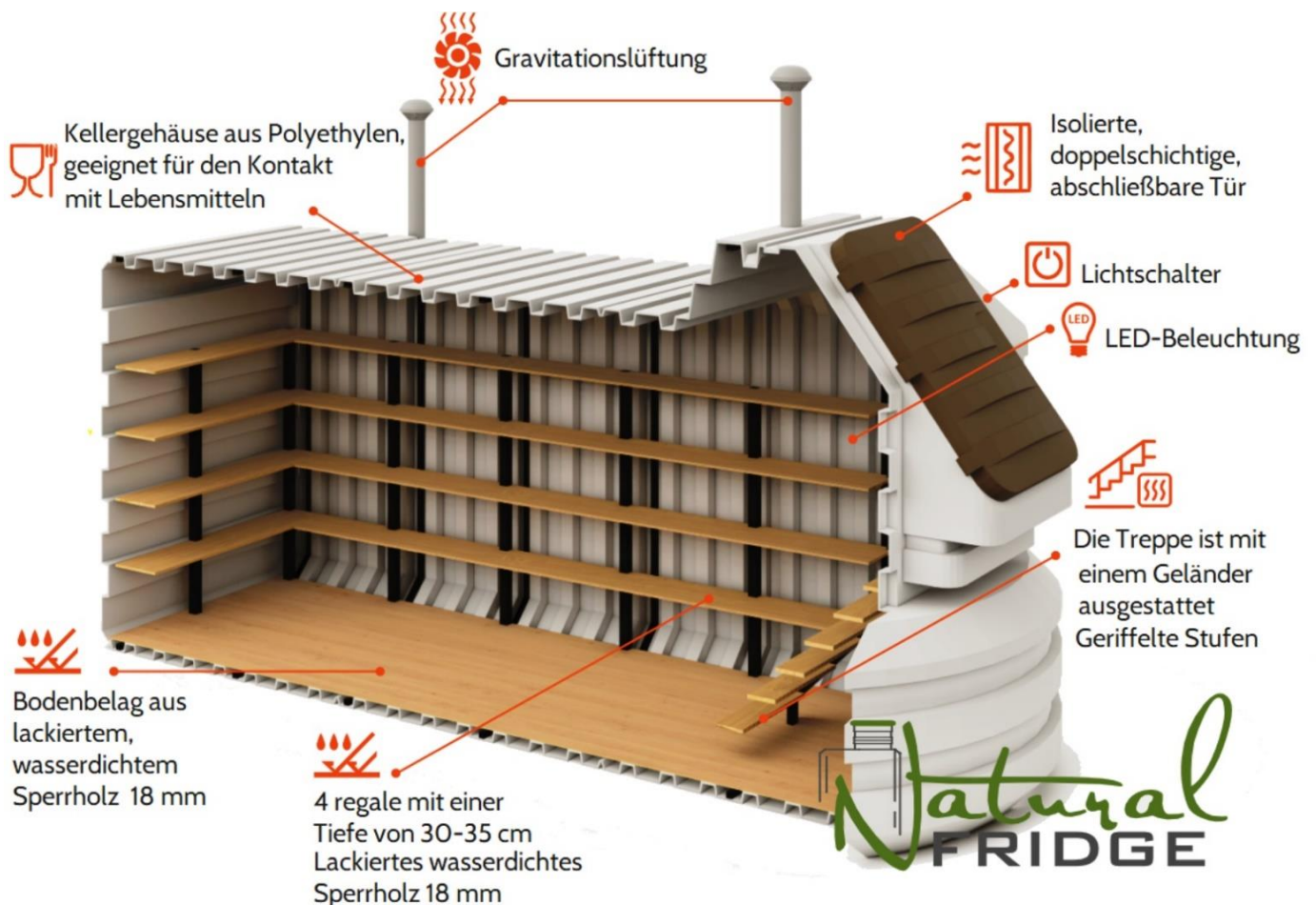
Ausstattung

Innenausstattung:

1. Regale aus wasserfestem Sperrholz - 4 Reihen,
2. Boden aus wasserfestem Sperrholz,
3. Treppe - 1 Stück,
4. Zuluftbelüftung - 2 Stück,
5. Abluftbelüftung - 1 Stück,
6. Zweischichtige Abdeckung (Deckel) - 1 Stück

Zusätzliche Ausstattung:

1. LED-Beleuchtung - 1 Stück,
2. Wetterstation - 1 Stück.





Montage- und Bedienungsanleitung

Der Korpus des Natural Fridge Erdkellers besteht aus lebensmittelechtem Polyethylen, das durch Rippen verstärkt ist. Im Inneren des Erdkellers befindet sich ein robuster stählerner Rahmen, der gleichzeitig zur Verstärkung des Korpus dient. Der Erdkeller benötigt keine zusätzliche Abdichtung oder Korrosionsschutzmaßnahmen.

Der untere Teil des Natural Fridge Erdkellers sollte etwa 155 cm unterhalb der Bodenoberfläche eingegraben werden. In dieser Tiefe wirken starke Erdkräfte auf den Erdkellerkorpus. Diese Kräfte können bei hohem Grundwasserspiegel oder bei lehmigen Böden, die sich beim Gefrieren bewegen, noch höher sein. Daher muss die Montage des Erdkellers unbedingt gemäß dieser Anleitung durchgeführt werden. Dann wird der ästhetische und praktische Erdkeller über viele Jahre dienen.

Bevor mit der Montage des Natural Fridge Erdkellers begonnen wird, sollte der Grundwasserspiegel und der Bodentyp an der geplanten Stelle überprüft werden.

Benötigte Materialien

Materialien, die für das Einsetzen/Montieren des Erdkellers benötigt werden:

- Fertiges halb-trockenes (trockenes) Betongemisch B15-B25, 6 m³
- Bewehrungsstäbe 10-12 mm, 150 lfm
- Styropor zur Fundamentdämmung, 5 cm dick - 45 Platten
- Erdkabel 2x6mm² - vom Erdkeller zum Stromnetzanschluss (220V).
- Die Verwendung eines 20-mm-Polyethylenrohrs für das Erdkabel wird empfohlen.
- Synthetische Gurte mit einer zulässigen Belastung von 5 Tonnen und einer Länge von 7 m - 3 Stück oder Stahlseile mit einer Polyethylenummantelung und einer Mindestdicke von 12 mm und einer Mindestlänge von 7 m - 3 Stück.

Die Größe des Grabens

Die Abmessungen des ausgehobenen Lochs für die Installation des Erdkellers sollten um 200 mm größer sein als seine Breite und Länge an allen Seiten - mindestens 540 x 240 cm im unteren Bereich.



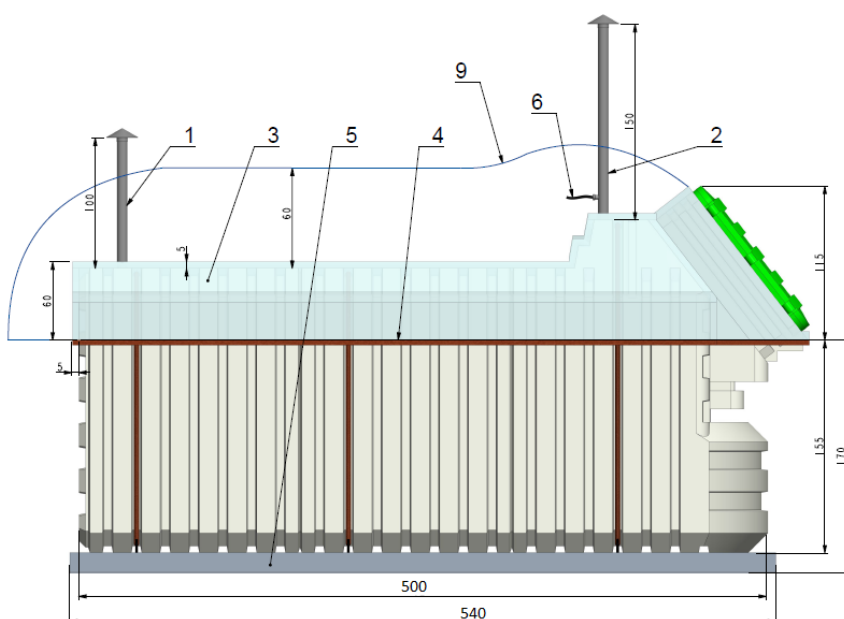
Die Tiefe des Lochs sollte 170-175 cm betragen, damit nach dem Einsetzen des Erdkellers auf die Betonplatte oder das Sand-Zement-Bett, der untere Rand des Schachtdeckels sich 5-10 cm über dem Bodenniveau befindet. Dies soll verhindern, dass Regen- oder Tauwasser in den Erdkeller eindringt. Es ist ratsam, die Wände des ausgehobenen Lochs vertikal zu halten und die richtigen Abmessungen auf der gesamten Höhe beizubehalten. Dies erleichtert das Einbetten der Erdkellerwände mit dem Sand-Zement-Bett erheblich.

Montage

Gießen Sie eine 15 cm dicke Betonplatte mit den Abmessungen von mindestens 540 x 240 cm auf den Boden des ausgegrabenen Lochs, die mit Gurthalterungen ausgestattet ist.

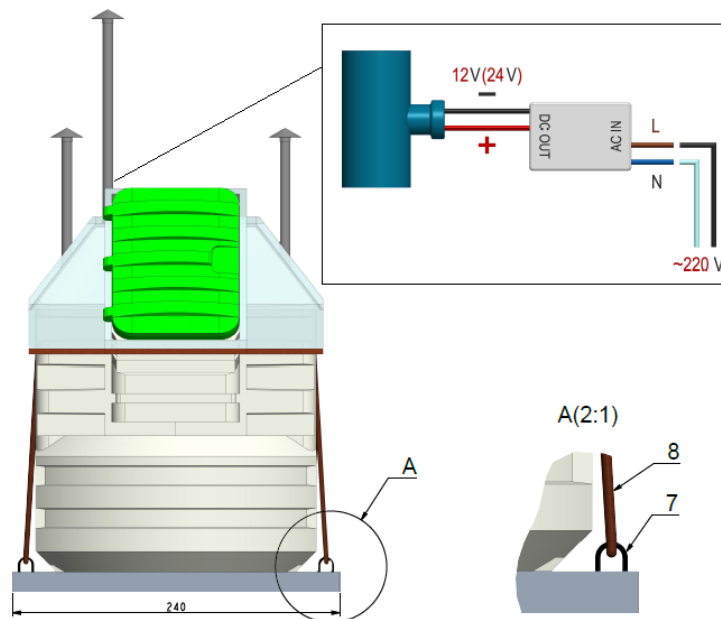
Den Erdkeller stellen Sie auf die zuvor gegossene Betonplatte am Boden des ausgegrabenen Lochs mit einer Dicke von 15 cm und befestigen Sie ihn mit Gurten an der Platte (die Gurten sind nicht im Lieferumfang enthalten).

Den Erdkeller sollten Sie zentral auf der Betonplatte positionieren. Befestigen Sie ihn dann mit Gurten oder Seilen an der Platte und füllen Sie ihn von allen Seiten mit trockenem Beton auf. Jede Schicht mit einer Höhe von 30-40 cm sollte mit Wasser benetzt werden, um eine schnellere Aushärtung des trockenen Betons zu erreichen. Der Erdkellerkorpus sollte bis zur Höhe des Eingangs mit trockenem Beton ummantelt werden. Die Dicke des trockenen Betons um jede Wand des Erdkellers sollte mindestens 20 cm betragen.



Schematisch

1. Lüftungszuluftrohr
2. Lüftungsabzugsrohr
3. Isolierung mit Styropor
4. Bodenniveau
5. Betonplatte
6. Kabel für die LED-Stromversorgung
7. Gurthalterungen
8. Gurte
9. Erdhügel



Montage des oberen Teils

Um Temperaturschwankungen im Inneren des Erdkellers zu reduzieren, empfiehlt es sich, eine 5 cm dicke Wärmedämmung (extrudierter Polystyrolschaum) auf den oberen Teil des Erdkellers (seitliche Flächen des vertikalen Eingangs und obere Oberfläche des Erdkellerkorpus) und um den Kamin herum zu verwenden, sowie die seitlichen Flächen des Erdkellerkorpus in einer Tiefe von 60 cm von der oberen Oberfläche des Erdkellerkorpus zu isolieren. Die Wärmedämmung sollte mit Geotextil abgedeckt werden.

Die Lüftungsrohre müssen unbedingt auf eine Höhe von 50 cm über dem Bodenniveau für die Zuluftlüftung (sie liefert Luft nach unten in den Erdkeller) und 100 cm für das Abluftrohr für die obere Teil des Erdkellers gebracht und mit Lüftungshauben versehen werden (diese sind im Lieferumfang des Erdkellers enthalten).

Im Winter bei extrem niedrigen Temperaturen (unter -20°C) und im Sommer während Hitzewellen (über $+25^{\circ}\text{C}$) ist es notwendig, den Luftstrom von kalter und warmer Luft zu begrenzen (schließen Sie den Lufteinlass). Es wird auch empfohlen, das Abluftrohr mit Isolierung zu versehen (um Kondensation von Abgasen im Rohr zu vermeiden).

Beachtung

Beim Verfüllen des Erdkellerkorpus mit Erde ist es nicht zulässig, Baumaschinen in einem Abstand von weniger als 1 m vom Erdkeller zu



betreiben. Das Fahren von Fahrzeugen ist im gesamten Umfang des Erdkellers in einem Abstand von weniger als 1 m ebenfalls nicht zulässig.

Innerhalb von einigen Wochen nach der Montage werden die Polyethylenwände des Erdkellers unter dem Einfluss des Erdwiderdrucks gegen das Stahlgerüst und die Kellerregale gedrückt, und auf längeren Abschnitten zwischen den Elementen des Gerüsts ist eine leichte Wölbung der Wände nach innen zulässig.

Bei großen Temperaturunterschieden kann sich etwas Kondenswasser an den Eingangstüren oder den Wänden bilden. Das Kondenswasser verdunstet nach einiger Zeit von selbst und erfordert keine spezielle Entfernung. Bei extrem niedrigen Temperaturen kann sich auf der Innenseite der Eingangstüren Reif bilden. Bei häufigem Auftreten dieses Phänomens wird empfohlen, die Türen von innen mit Isolierschaum zu isolieren.

Garantiebedingungen

Im Garantiezeitraum hat der Käufer Anspruch auf kostenlose Reparatur des Produkts für Fabrikationsfehler.

Die Garantie umfasst die Funktionsfähigkeit der Armatur, die Qualität des lebensmittelechten Materials, den Boden und die Regale, mechanische Verbindungen und Schweißnähte.

Schäden, die aufgrund dieser Fälle entstanden sind, sind von der Garantie ausgeschlossen.

Die Herstellergarantie beschränkt sich ausschließlich auf Fabrikationsfehler und deckt nicht die folgenden Fälle ab:

- Normale Abnutzung aller Teile und Komponenten, natürliche Alterung sowie Beschädigungen von Lack und Oberflächen aufgrund normaler Nutzung und Umwelteinflüssen, einschließlich korrosiver Substanzen, industrieller Verschmutzung, Chemikalien, Pflanzensäfte, Steine, Salz usw.;
- Geringfügige geometrische Abweichungen, die sich nicht auf die Qualität des Kunststoffkellers oder seiner Elemente auswirken (z. B. geringfügige Abweichungen von den strukturellen Abmessungen, die in diesem Produktpassport für das Rotationsformen aufgrund der Eigenschaften der Rotationsformung verursacht werden);



- Schäden durch Elementargewalten, Feuer, Haushaltsfaktoren und andere Fälle höherer Gewalt;
- Schäden durch Handlungen Dritter, einschließlich während der Lieferung oder Montage des Produkts, die unter Verstoß gegen die Montageanweisungen für den Kunststoffkeller durchgeführt wurden;
- Schäden und Verformungen des Produkts aufgrund von Änderungen der geometrischen Abmessungen, die nach Abschluss der Installationsarbeiten und aufgrund des Produktentwurfs entstanden sind;
- Korrosion durch Kratzer und Lackschäden am Rahmen sowie an verschiedenen Teilen und Verbindungen.

Die Garantie erlischt, wenn das Produkt von Personen (Unternehmen) ohne vorherige Absprache mit dem Hersteller repariert oder repariert wird.

Garantiezeit: 24 Monate.

Für bestimmte Elemente (Wetterstation, LED-Beleuchtung) wird eine Garantie von 1 Jahr gewährt.

Voraussichtliche Nutzungsdauer: mindestens 50 Jahre.

Produkthersteller

BPR-PLASTECH SPÓŁKA Z OGRANICZONĄ ODPOWIEDZIALNOŚCIĄ

Adres spółki / Juristische Adresse: Konduktorska nr 18, lok 7, 02-775 Warszawa, Polska / Warschau, Polen

Adres korespondencyjny / Korrespondenzadresse: ul. Bruzdowa 125 A /12, 02-991 Warszawa, Polska / Warschau, Polen

NIP / Steuernummer PL9662114813, REGON: 368194329, KRS: 0000693472

Tel.: +48 732 081 306 E-mail: info@ziemianka.com.pl

Website-Adresse: naturalfridge.de ziemianka.com.pl/de/ garten-erdkeller.de nfridge.eu

© 2023

