



## Technisches Produktdatenblatt

### Erdkeller Modell 200x480

Natural FRIDGE®



2024



ProduktHersteller BPR-PLASTECH SPÓŁKA Z OGRANICZONĄ ODPOWIEDZIALNOŚCIĄ, Polska / Polen, NIP / Steuernummer PL9662114813

Tel.: +48 732 081 306 E-mail: [info@ziemianka.com.pl](mailto:info@ziemianka.com.pl) Website-Adresse: [naturalfridge.de](http://naturalfridge.de) [ziemianka.com.pl/de/](http://ziemianka.com.pl/de/) [garten-erdkeller.de](http://garten-erdkeller.de) [nfridge.eu](http://nfridge.eu)



Diese Karte enthält eine Beschreibung der grundlegenden technischen Merkmale des **Erdkellers Modell 200x480 Natural Fridge** aus Kunststoff mit oberem Eingang sowie die Montage- und Verwendungsmethode.

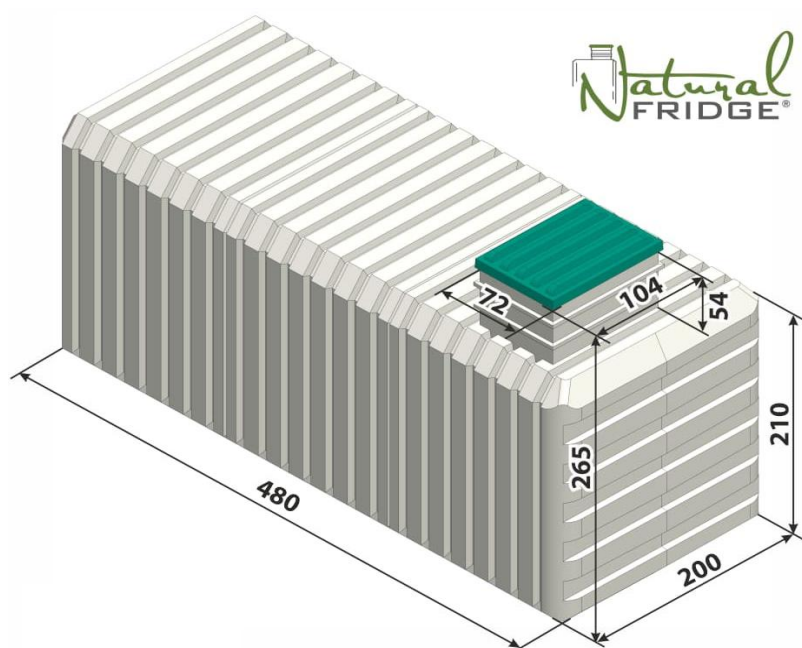
Kunststoffkeller sind für die Lagerung von Gemüse, Obst, Flüssigkeiten, Getränken und allen Arten von Verarbeitungsprodukten bestimmt.

Das Produkt wird fertig zur Installation im Boden geliefert.

Der Erdkeller ist aus lebensmittelechtem Polyethylen im Rotationsformverfahren hergestellt und erfordert keine zusätzliche Abdichtung.

## ACHTUNG!

Die Montage des Erdkellers Modell 200x480 Natural Fridge ist nur bei niedrigem Grundwasserstand zulässig (nicht höher als 1,7 m über der Bodenoberfläche).



Maße 200x480 cm

Höhe 265 cm

Volumen 17,5 m<sup>3</sup>

Gewicht 1800 kg

Eingangsmaße 70x100 cm

Breite der Böden 18-35 cm

Regalfläche 13,1 m<sup>2</sup>

Maße können aufgrund unterschiedlicher Schrumpfung des Polyethylens um  $\pm 3\%$  variieren.

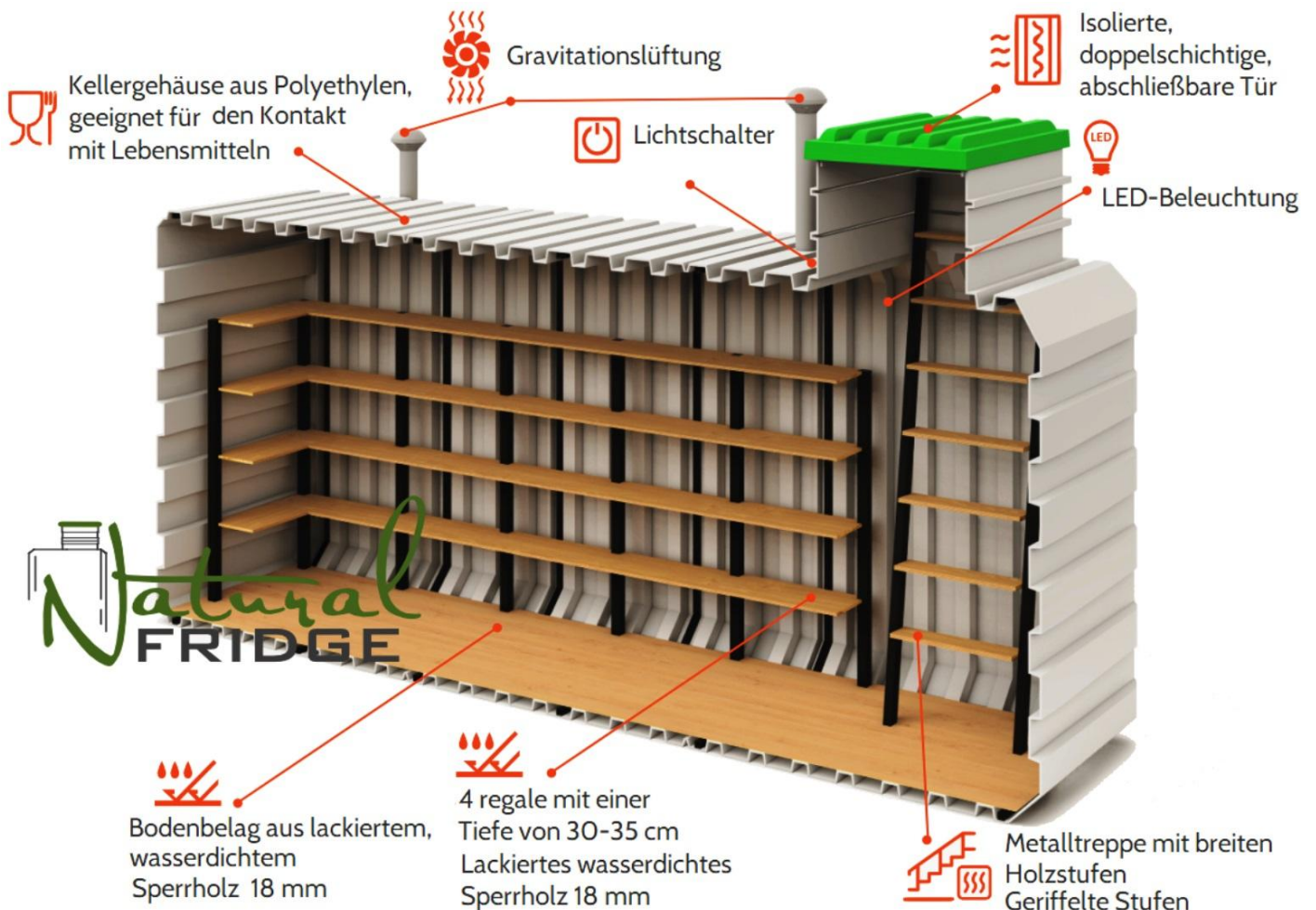
# Ausstattung

## Innenausstattung:

1. Regale aus wasserfestem Sperrholz - 4 Reihen.
2. Boden aus wasserfestem Sperrholz.
3. Treppe - 1 Stück.
4. Zuluftventilation - 2 Stück.
5. Abluftventilation - 1 Stück.
6. Zweischichtige Abdeckung (Deckel) - 1 Stück.

## Zusätzliche Ausstattung:

1. LED-Beleuchtung - 1 Stück,
2. Wetterstation - 1 Stück.





# Montage- und Bedienungsanleitung

---

Der Korpus des Erdkellers ist aus lebensmittelechtem Polyethylen mit Verstärkungsrippen gefertigt. Im Inneren des Erdkellers befindet sich ein stabiles Stahlgerüst, das gleichzeitig den Korpus verstärkt. Das Objekt erfordert keine zusätzliche Abdichtung und ist gegen Korrosion geschützt.

Der untere Teil des Erdkellers sollte in einer Tiefe von etwa 255 cm unter der Bodenoberfläche eingegraben werden. In solch einer Tiefe wirken sehr hohe Bodendruckkräfte auf den Erdkellerkorpus. Diese Kräfte können bei hohem Grundwasserstand oder bei lehmigen Böden, die sich bei Frostbewegungen unterziehen, noch höher sein. Daher muss der Montage des Erdkellers gemäß dieser Anleitung unbedingt erfolgen. Dadurch wird der ästhetische und praktische Erdkeller über viele Jahre hinweg dienen.

**Bevor Sie mit der Montage des Erdkellers beginnen, müssen Sie den Grundwasserstand und den Bodentyp an der geplanten Stelle überprüfen.**

## Benötigte Materialien

Materialien, die für das Einsetzen/Montieren des Erdkellers benötigt werden:

- Fertigmischung aus halbtrockenem (trockenem) Beton B15-B25, 6 m<sup>3</sup>.
- Bewehrungsstäbe 10-12 mm, 100 lfd.m.
- Styropor zur Isolierung der Fundamente mit einer Dicke von 5 cm - 45 Platten.
- Erdkabel 2x6mm<sup>2</sup> oder 2x4mm<sup>2</sup> - vom Erdkeller zum Stromanschluss (220V).
- Es wird empfohlen, ein 20 mm Polyethylenrohr für das Erdkabel zu verwenden.
- Synthetische Gurte mit einer zulässigen Belastung von 5 Tonnen und einer Länge von 7 m - 3 Stück oder Stahlseile mit einer Polymergehäuse mit einer minimalen Durchmesser von 12 mm und einer minimalen Länge von 7 m - 3 Stück.

## Die Größe des Grabens

Die Abmessungen der Ausgrabung für die Einbettung/Montage des Erdkellers sollten um 200 mm größer sein als seine Breite und Länge auf der gesamten Umfang - minimal 520 x 240 cm im unteren Teil.



Die Tiefe der Ausgrabung sollte 265-270 cm betragen, so dass nach der Platzierung des Erdkellers auf der Betonplatte oder Sand-Zement-Unterbettung die untere Kante des Deckels sich 5-10 cm über dem Bodenniveau befindet. Dies dient dazu, das Eindringen von Regenwasser oder Schmelzwasser in das Innere des Erdkellers zu verhindern. Die Ausgrabungswände sollten am besten senkrecht ausgeführt werden und die richtigen Abmessungen über die gesamte Höhe haben. Dadurch wird die Verkleidung der Erdkellerwände mit der Sand-Zement-Unterbettung erheblich erleichtert.

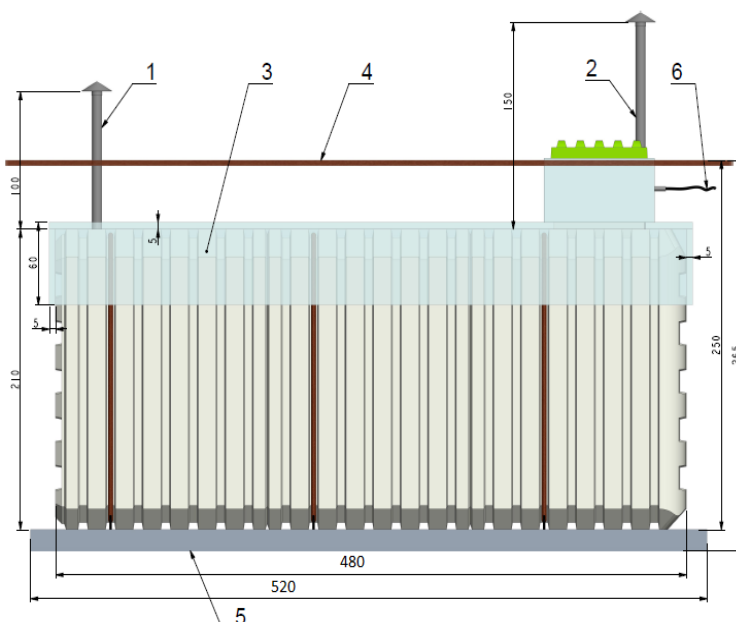
## Montage

Gießen Sie eine Betonplatte mit einer Dicke von 15 cm und Abmessungen von mindestens 520 x 240 cm am Boden der Ausgrabung, die Halterungen für Gurte enthält.

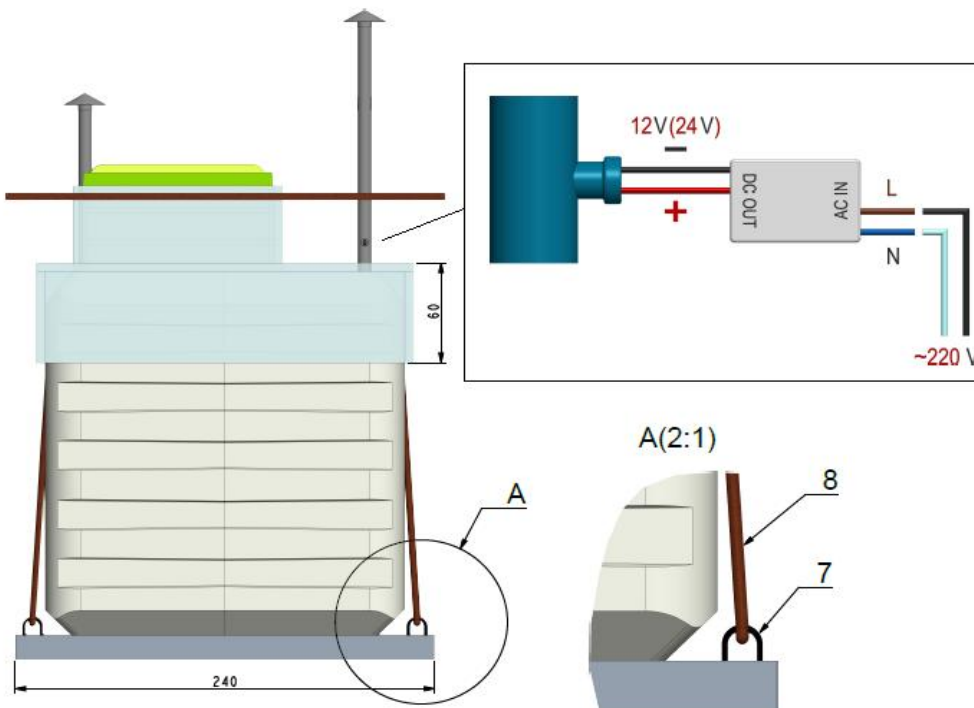
Stellen Sie den Erdkeller auf die zuvor gegossene Betonplatte mit einer Dicke von 15 cm und befestigen Sie ihn mit Gurten (die nicht zur Ausstattung gehören).

**ACHTUNG!** Bei der Montage des Natural Fridge-Weinkellers mit oberem Eingang ist darauf zu achten, dass eine Drainage um den im Graben platzierten Keller durchgeführt wird, um Verformungen oder Herausdrücken des Kellers durch das Grundwasser zu vermeiden. Für die Entwässerung eignen sich am besten Drainagerohre, die auf einer Schicht aus grobem Sand, Kies oder feinem Stein platziert werden. Die montierten Drainagerohre müssen mit einem Revisionschacht verbunden werden. Der untere Teil des Schachts sollte auf einer Ebene nicht höher als der untere Teil des Kellers montiert werden. Im Schacht sollte eine Schwimmpumpe installiert sein, die immer Wasser abführt.

Platzieren Sie den Erdkeller zentriert auf der Betonplatte. Befestigen Sie ihn



anschließend mit Gurten oder Seilen und umhüllen Sie ihn von allen Seiten mit trockenem Beton. Jede Schicht mit einer Höhe von 30-40 cm sollte mit Wasser benetzt werden, um den trockenen Beton schneller aushärten zu lassen. Den Erdkörper des Kellers bis zur Höhe des Eingangs mit trockenem Beton umhüllen. Die Dicke des trockenen Betons um jede Wand des Erdkellers sollte mindestens 20 cm betragen.



### Schematisch

1. Rohr für die Zuluftventilation
2. Rohr für die Abluftventilation
3. Isolierung mit Styropor
4. Boden-Niveau
5. Betonplatte
6. LED-Stromkabel
7. Befestigung für Gurte
8. Gurte

## Montage des oberen Teils

Um Temperaturschwankungen im Inneren des Erdkellers zu reduzieren, empfiehlt es sich, eine thermische Isolierung (extrudierter Polystyrolschaum) mit einer Dicke von 5 cm (Styrodur oder andere) auf den oberen Teil des Objekts (Seitenflächen des vertikalen Eingangs und die obere Fläche des Erdkellerkorpus) und um den Schornstein herum und die seitlichen Flächen des Erdkellerkorpus in einer Tiefe von 60 cm von der oberen Fläche des Korpus anzubringen. Die Isolierung sollte mit Geotextilien abgedeckt werden.

Die Lüftungsrohre müssen unbedingt 50 cm über dem Bodenniveau für die Zuluftventilation (liefert Luft in den unteren Teil des Erdkellers) und 100 cm für das Abluftrohr für die Entlüftung aus dem oberen Teil des Erdkellers gezogen werden. Installieren Sie die Lüftungshauben (sie sind Teil der Ausstattung des Erdkellers).

Im Winter bei extrem niedrigen Temperaturen (unter  $-20\text{ }^{\circ}\text{C}$ ) und im Sommer bei Hitzewellen (über  $+25\text{ }^{\circ}\text{C}$ ) muss der Luftstrom (Zuluft) eingeschränkt werden. Es wird auch empfohlen, das Abluftrohr mit Isolierung zu versehen (um Kondensation von Abgasen im Rohr zu verhindern).



## Beachtung

Beim Zuschütten des Erdkellerkorpus sind Bauarbeiten in einer Entfernung von weniger als 1 m vom Korpus nicht zulässig. Das Bewegen von Fahrzeugen in einer Entfernung von weniger als 1 m um den Erdkeller herum ist ebenfalls nicht gestattet.

In den ersten Wochen nach der Montage werden die Polyethylenwände des Erdkellers durch den Druck des Bodens gegen das Gerüst und die Regale des Erdkellers gedrückt, und auf längeren Abschnitten zwischen den Elementen des Gerüsts kann eine leichte Wölbung der Wände nach innen auftreten.

Bei großen Temperaturunterschieden kann sich geringer Kondensat an den Eingangstüren oder den Wänden bilden. Das Kondensat verdunstet im Laufe der Zeit und muss nicht speziell entfernt werden. Bei extrem niedrigen Temperaturen kann sich Frost an der inneren Seite der Eingangsabdeckung bilden. Wenn dieses Phänomen häufig auftritt, wird empfohlen, die Türen von innen durch das Aufkleben von Isolierschaum zu isolieren.

## Garantiebedingungen

---

Während der Garantiezeit hat der Käufer das Recht auf kostenlose Reparatur des Produkts aufgrund von Fabrikationsfehlern.

Die Garantie umfasst die Funktionstüchtigkeit der Armaturen, die Qualität des Lebensmittelmaterials, der Böden und Regale sowie mechanische und geschweißte Verbindungen.

● Die Garantie des Herstellers beschränkt sich ausschließlich auf Fabrikationsfehler und schließt die folgenden Fälle aus:

● Normale Abnutzung aller Teile und Komponenten, natürliche Alterung sowie Schäden an Lackierung und Oberflächen durch normale Nutzung und Umwelteinflüsse wie aggressive Substanzen, industrielle Verschmutzungen, Chemikalien, Pflanzensäfte, Steine, Salz usw.

● Geringfügige geometrische Abweichungen, die die Qualität des Kunststoff-Erdkellers oder seiner Elemente nicht beeinträchtigen (z. B. geringe Abweichung von den strukturellen Abmessungen, die in diesem Produkt-Pass angegeben sind, aufgrund der Eigenschaften von Rotationsformprodukten).



- Schäden durch Naturkatastrophen, Feuer, Haushaltsunfälle und andere höhere Gewalt.
- Schäden durch Handlungen Dritter, einschließlich während der Lieferung oder Montage des Produkts, die gegen die Montageanleitung für den Kunststoff-Erdkeller verstoßen wurden.
- Schäden und Verformungen der Produkte aufgrund von Änderungen der geometrischen Abmessungen, die nach Abschluss der Installationsarbeiten entstanden sind und aufgrund des Produktdesigns.
- Korrosion verursacht durch Kratzer und Lackabplatzer an Rahmen und verschiedenen Teilen und Verbindungen.

Die Garantie verliert ihre Gültigkeit, wenn das Produkt von Personen (Firmen) ohne vorherige Absprache mit dem Hersteller repariert oder repariert wurde.

**Garantiezeit: 24 Monate.**

Für bestimmte Elemente (Wetterstation, LED-Beleuchtung) wird eine Garantie von 1 Jahr gewährt.

Voraussichtliche Nutzungsdauer: mindestens 50 Jahre.

---

#### Produkthersteller

BPR-PLASTECH SPÓŁKA Z OGRANICZONĄ ODPOWIEDZIALNOŚCIĄ

Adres spółki / Juristische Adresse: Konduktorska nr 18, lok 7, 02-775 Warszawa, Polska / Warschau, Polen

Adres korespondencyjny / Korrespondenzadresse: ul. Bruzdowa 125 A /12, 02-991 Warszawa, Polska / Warschau, Polen

NIP / Steuernummer PL9662114813, REGON: 368194329, KRS: 0000693472

Tel.: +48 732 081 306 E-mail: [info@ziemianka.com.pl](mailto:info@ziemianka.com.pl)

Website-Adresse: [naturalfridge.deziemianka.com.pl/de/garten-erdkeller.denfridge.eu](http://naturalfridge.deziemianka.com.pl/de/garten-erdkeller.denfridge.eu)

© 2024

