



Technisches Produktdatenblatt

Erdkeller Modell 200x330

Natural FRIDGE®



2024



ProduktHersteller BPR-PLASTECH SPÓŁKA Z OGRANICZONĄ ODPOWIEDZIALNOŚCIĄ, Polska / Polen, NIP / Steuernummer PL9662114813

Tel.: +48 732 081 306 E-mail: info@ziemianka.com.pl Website-Adresse: naturalfridge.de ziemianka.com.pl/de/ garten-erdkeller.de nfridge.eu



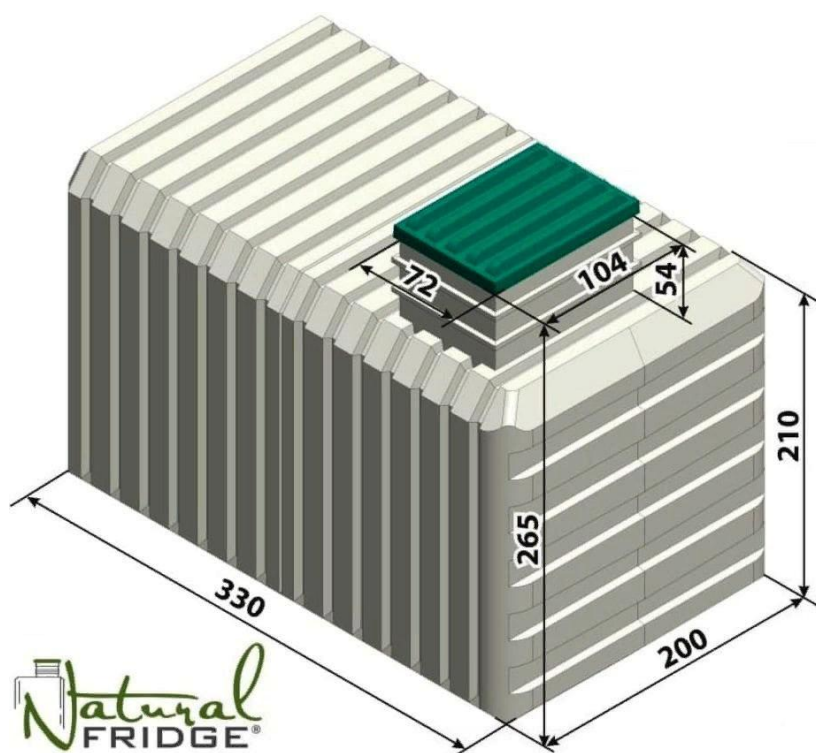
Diese Karte enthält eine Beschreibung der grundlegenden technischen Merkmale des **Erdkellers Modell 200x330 Natural Fridge** aus Kunststoff, mit oberem Eingang, sowie die Montage- und Verwendungsanleitung.

Erdkeller aus Kunststoff sind für die Lagerung von Gemüse, Obst, Flüssigkeiten, Getränken und allen Arten von Konserven vorgesehen.

Das Objekt wird fertig geliefert, um in den Boden eingebaut zu werden. Der Erdkeller Natural Fridge besteht aus lebensmittelechtem Polyethylen, das im Rotationsformverfahren hergestellt wurde. Eine zusätzliche Abdichtung ist nicht erforderlich.

ACHTUNG!

Die Montage des Erdkellers Modell 200x330 Natural Fridge ist nur bei niedrigem Grundwasserstand zulässig (nicht höher als 1,7 m über der Bodenoberfläche).



Maße 200x330 cm

Höhe 265 cm

Volumen 12,1 m³

Gewicht 1250 kg

Eingangsmaße 70x100 cm

Breite der Böden 18-35 cm

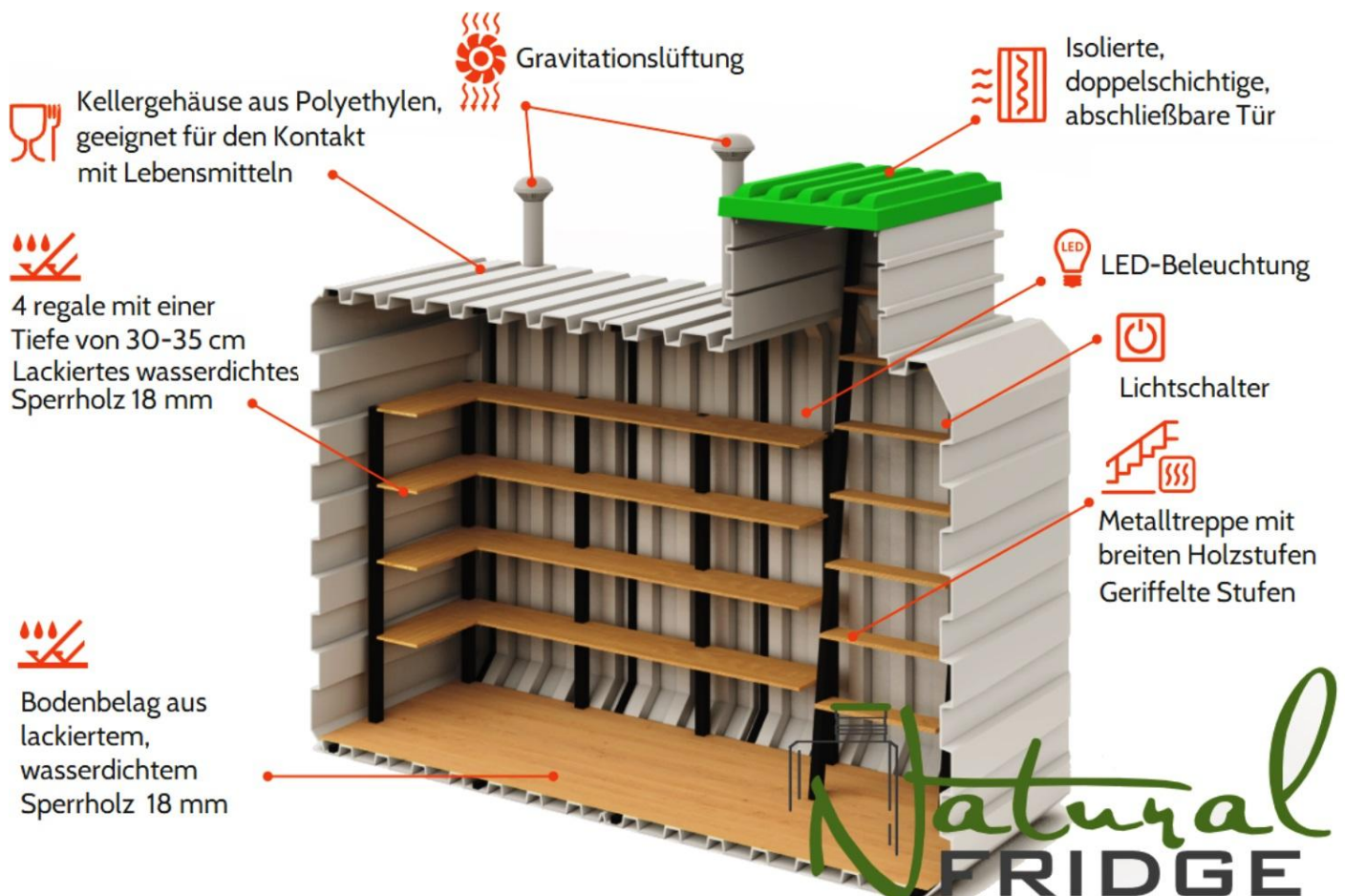
Regalfläche 9,8 m²

Maße können aufgrund unterschiedlicher Schrumpfung des Polyethylens um $\pm 3\%$ variieren.

Ausstattung

Innenausstattung:

1. Regale aus wasserfestem Sperrholz - 4 Reihen,
2. Boden aus wasserfestem Sperrholz,
3. Treppe - 1 Stück,
4. Zuluftventilation - 2 Stück,
5. Abluftventilation - 1 Stück,
6. Doppelschichtige Abdeckung (Luken) - 1 Stück,
7. LED-Beleuchtung - 1 Stück,
8. Wetterstation - 1 Stück,





Montage- und Bedienungsanleitung

Der Korpus des Erdkellers Natural Fridge besteht aus lebensmittelechtem Polyethylen, das durch Rippen verstärkt ist. Im Inneren des Kellers befindet sich ein stabiles Stahlgerüst, das gleichzeitig als Verstärkung für den Korpus dient. Der Objekt benötigt keine zusätzliche Abdichtung und Korrosionsschutz.

Der untere Teil des Erdkellers Natural Fridge sollte etwa 255 cm unter der Bodenoberfläche eingegraben werden. In dieser Tiefe wirken auf den Keller sehr hohe Bodendruckkräfte. Diese Kräfte können bei hohem Grundwasserstand oder bei lehmigen Böden, die sich beim Einfrieren bewegen, noch höher sein. Aus diesem Grund sollte die Montage des Kellers unbedingt gemäß dieser Anleitung durchgeführt werden. Dann wird der ästhetische und praktische Keller viele Jahre dienen.

Bevor Sie mit der Montage des Erdkellers Natural Fridge beginnen, sollten Sie den Grundwasserstand und den Bodentyp an der Stelle seiner Lokalisierung bestimmen.

Benötigte Materialien

- Fertigmischung aus halbfeuchtem (trockenem) Beton B15-B25, 6 m³,
- Bewehrungsstäbe 10-12 mm, 100 m,
- Styropor zur Isolierung der Fundamente mit einer Dicke von 5 cm - 30 Platten,
- Erdkabel 2x6mm² oder 2x4mm² - vom Keller bis zur 220V-Stromversorgung.
- Es wird empfohlen, ein 20mm Polyethylenrohr für das Erdkabel zu verwenden.
- Synthetische Gurte mit einer zulässigen Belastung von 5t und einer Länge von 7 m - 2 Stück oder Stahlseile mit einer Polymerhülle und einem minimalen Durchmesser von 12 mm und einer minimalen Länge von 7 m - 2 Stück.

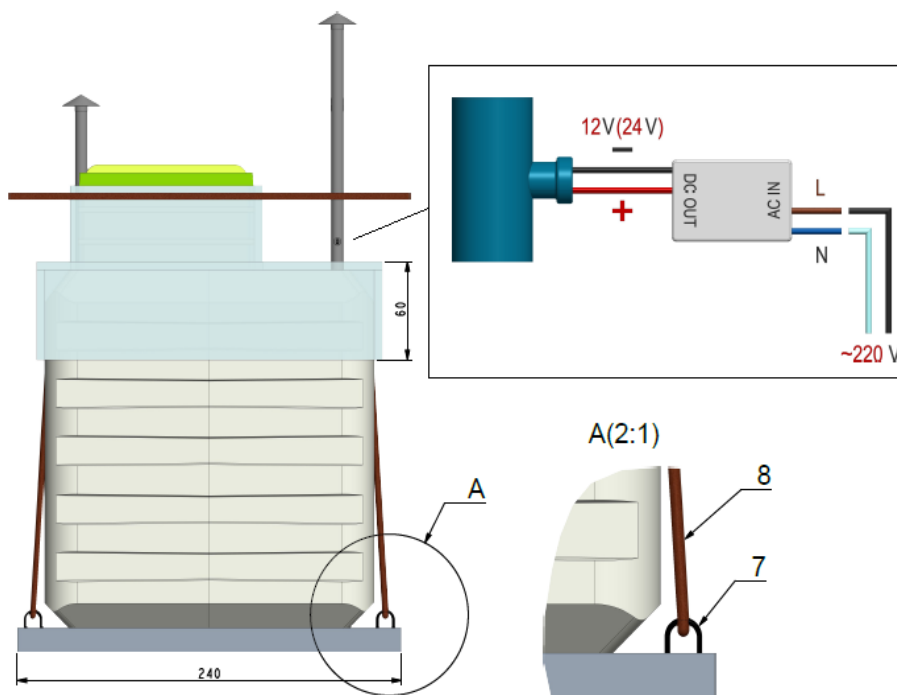
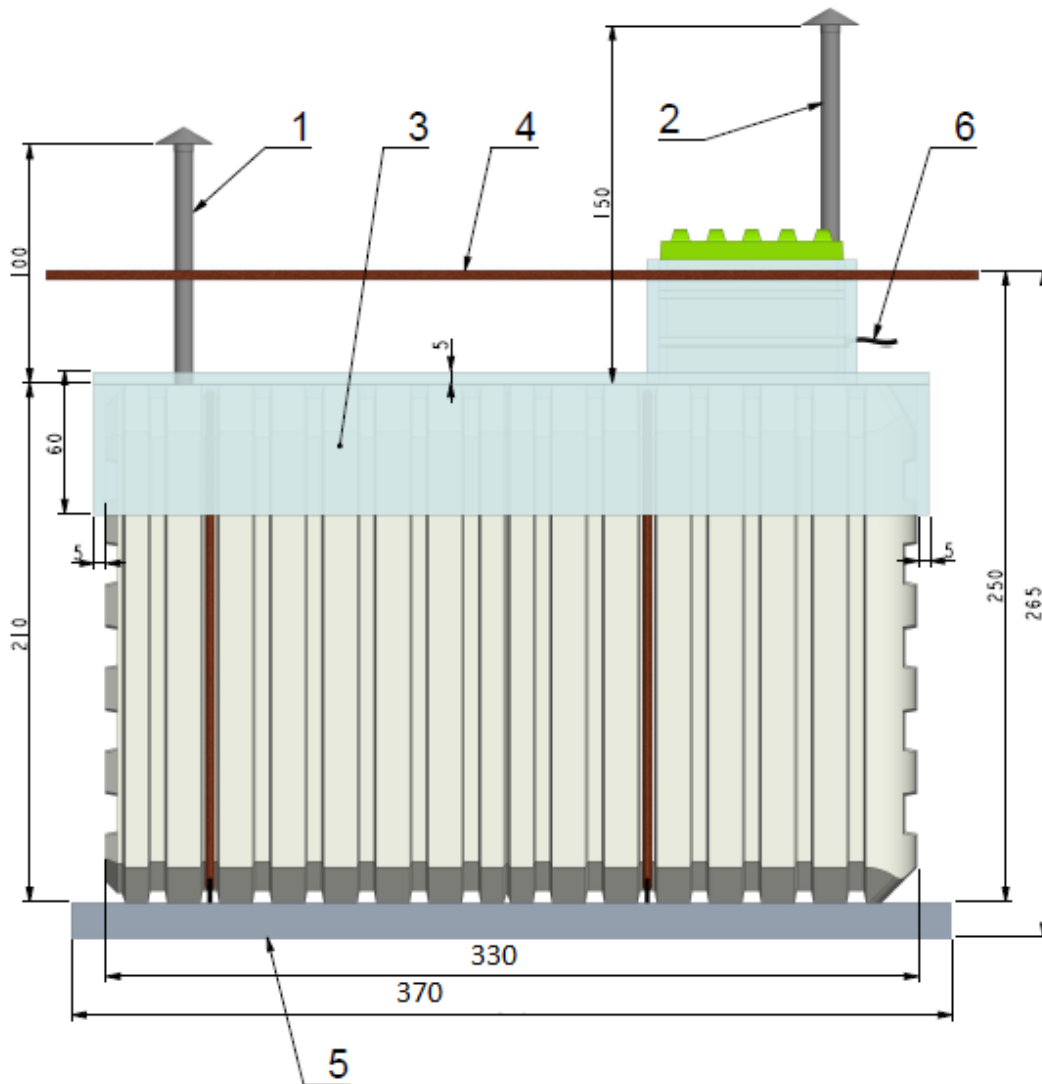
Die Größe des Grabens

Die Abmessungen des Aushubs für das Einbetonieren/Montieren des Kellers sollten um 200 mm größer sein als seine Breite und Länge entlang des gesamten Umfangs - mindestens 370 x 240 cm im unteren Teil.

Die Tiefe des Aushubs sollte 265-270 cm betragen, damit nach dem Einsetzen des Kellers auf einer Betonplatte oder einer Zement-Sand-Schüttung die untere Kante der Lukenabdeckung 5-10 cm über dem Bodenniveau liegt. Dies verhindert das Eindringen von Regenwasser oder Schmelzwasser in den Keller.



Die Wände des Aushubs sollten am besten vertikal ausgeführt werden, wobei die entsprechenden Abmessungen über die gesamte Höhe beibehalten werden. Dies erleichtert die Verkleidung der Kellerwände mit einer Zement-Sand-Schüttung.



Schematisch

1. Zuluftrohr
2. Abluftrohr
3. Styropor-Isolierung
4. Bodenniveau
5. Betonplatte
6. Kabel für LED-Stromversorgung
7. Gurthalterungen
8. Gurte



Montage

Gießen Sie eine Betonplatte mit einer Dicke von 15 cm und Abmessungen von mindestens 370 x 240 cm am Boden der Ausgrabung, mit Gurthalterungen versehen.

Stellen Sie den Erdkeller auf die zuvor gegossene Betonplatte mit einer Dicke von 15 cm und befestigen Sie ihn mit Gurten (nicht im Lieferumfang enthalten).

ACHTUNG! Bei der Montage des Natural Fridge-Weinkellers mit oberem Eingang ist darauf zu achten, dass eine Drainage um den im Graben platzierten Keller durchgeführt wird, um Verformungen oder Herausdrücken des Kellers durch das Grundwasser zu vermeiden. Für die Entwässerung eignen sich am besten Drainagerohre, die auf einer Schicht aus grobem Sand, Kies oder feinem Stein platziert werden. Die montierten Drainagerohre müssen mit einem Revisionschacht verbunden werden. Der untere Teil des Schachts sollte auf einer Ebene nicht höher als der untere Teil des Kellers montiert werden. Im Schacht sollte eine Schwimmpumpe installiert sein, die immer Wasser abführt.

Platzieren Sie den Erdkeller zentral auf der Betonplatte. Befestigen Sie ihn dann mit Gurten oder Seilen und umgeben Sie ihn von allen Seiten mit trockenem Beton. Jede Schicht mit einer Höhe von 30-40 cm mit Wasser befeuchten, um den trockenen Beton schneller aushärten zu lassen. Den Erdkeller-Korpus bis zur Eingangshöhe umgeben. Die Dicke des trockenen Betons um jede Wand des Erdkellers sollte mindestens 20 cm betragen.

Montage des oberen Teils

Um Temperaturschwankungen im Inneren des Erdkellers zu reduzieren, wird empfohlen, ein thermoisolierendes Material (extrudierter Polystyrolschaum) mit einer Dicke von 5 cm (Styrodur oder ähnliches) auf den oberen Teil des Objekts (seitliche Oberflächen des vertikalen Eingangs und obere Fläche des Erdkeller-Korpus) und um den Kamin herum sowie die seitlichen Flächen des Erdkeller-Korpus in einer Tiefe von 60 cm von der oberen Fläche des Korpus zu verwenden. Das thermoisolierende Material sollte mit Geotextil abgedeckt werden.

Die Lüftungsrohre sollten auf eine Höhe von 50 cm über dem Bodenniveau für die Zuluft (liefert Luft in den unteren Teil des Erdkellers) und 100 cm für das Abluftrohr (entnimmt Luft aus dem oberen Teil des Erdkellers) herausgezogen werden und mit Lüftungshauben versehen sein (im Lieferumfang des Erdkellers enthalten).



Im Winter bei extrem niedrigen Temperaturen (unter -20 °C) sowie im Sommer bei Hitzewellen (über 25 °C) ist es notwendig, den Luftstrom von kalter und warmer Luft zu begrenzen (Luftzufuhr schließen). Es wird auch empfohlen, das Abluftrohr mit Isolierung zu ummanteln (um Kondensation von Abgasen zu vermeiden).

Beachtung

Beim Auffüllen des Erdkeller-Korpus ist es nicht zulässig, Baumaschinen in einer Entfernung von weniger als 1 m vom Korpus zu betreiben. Es ist auch nicht gestattet, Fahrzeuge in einer Entfernung von weniger als 1 m vom gesamten Umfang des Erdkellers zu bewegen.

Innerhalb weniger Wochen nach der Montage werden die Polyethylenwände des Erdkellers durch das Erdreich gegen den Rahmen und die Regale des Erdkellers gedrückt, und auf längeren Strecken zwischen den Rahmenelementen sind geringfügige Auswölbungen der Wände in Richtung Innenseite zulässig.

Bei erheblichen Temperaturunterschieden kann sich ein geringfügiger Kondensat auf den Eingangstüren oder Wänden bilden. Der Kondensat verdampft nach einiger Zeit und muss nicht speziell entfernt werden. Bei extrem niedrigen Temperaturen kann sich auf der Innenseite der Eingangspokrywe ein Reif bilden. Wenn dieses Phänomen häufig auftritt, wird empfohlen, die Türen von innen mit Isolierschaum zu dämmen.

Garantiebedingungen

Während der Garantiezeit hat der Käufer das Recht auf kostenlose Reparatur des Produkts für Mängel, die auf Herstellungsfehler zurückzuführen sind.

Die Garantie umfasst die Funktionsfähigkeit der Armaturen, die Qualität des Lebensmittelmaterials, Böden und Regale, mechanische und geschweißte Verbindungen.

Die Herstellergarantie beschränkt sich ausschließlich auf Herstellungsfehler und schließt folgende Fälle aus:

- Normale Abnutzung aller Teile und Komponenten, natürliche Alterung sowie Beschädigungen von Lack und Oberflächen aufgrund normaler Nutzung



und Umwelteinflüsse wie ätzende Substanzen, Industrierverschmutzung, Chemikalien, Pflanzensäfte, Steine, Salz usw.

- Geringfügige geometrische Abweichungen, die sich nicht auf die Qualität der Kunststoff-Keller oder ihrer Elemente auswirken (z. B. geringfügige Abweichung von den strukturellen Maßen, die in diesem Produkt-Pass angegeben sind, aufgrund der Eigenschaften des Rotationsformungsprozesses).
- Schäden durch Naturkatastrophen, Feuer, Haushaltsfaktoren und andere höhere Gewalt.
- Schäden, die durch Handlungen Dritter verursacht wurden, einschließlich während der Lieferung oder Montage des Produkts, die gegen die Montageanweisungen für den Kunststoff-Keller verstoßen wurden.
- Schäden und Verformungen der Produkte aufgrund von Änderungen der geometrischen Abmessungen, die nach Abschluss der Installationsarbeiten auftreten, sowie aufgrund von Produktgestaltung.
- Bei Korrosion verursacht durch Kratzer und Lackabplatzungen an Rahmen und verschiedenen Teilen und Verbindungen.

Die Garantie verliert ihre Gültigkeit, wenn das Produkt von Personen (Unternehmen) repariert oder versucht wird, ohne vorherige Absprache mit dem Hersteller.

Garantiezeit: 24 Monate.

Für einzelne Elemente (Wetterstation, LED-Beleuchtung) wird eine Garantie von 1 Jahr gewährt.

Voraussichtliche Nutzungsdauer: mindestens 50 Jahre.

Produkthersteller

BPR-PLASTECH SPÓŁKA Z OGRANICZONĄ ODPOWIEDZIALNOŚCIĄ

Adres spółki / Juristische Adresse: Konduktorska nr 18, lok 7, 02-775 Warszawa, Polska / Warschau, Polen

Adres korespondencyjny / Korrespondenzadresse: ul. Bruzdowa 125 A /12, 02-991 Warszawa, Polska / Warschau, Polen

NIP / Steuernummer PL9662114813, REGON: 368194329, KRS: 0000693472

Tel.: +48 732 081 306 E-mail: info@ziemiańska.com.pl

Website-Adresse: naturalfridge.de ziemiańska.com.pl/de/ garten-erdkeller.de nfridge.eu

© 2024

