



## Technický List Výrobku

Sklep 200x500

Natural Fridge®





Ta technická karta obsahuje popis základních technických vlastností Sklepu 200x500 Natural Fridge vyrobeného z umělé hmoty se bočním vstupem, stejně jako jeho způsob montáže a použití.

Plastové sklepy jsou určeny pro skladování zeleniny, ovoce, tekutin, nápojů a různých druhů potravin v balení. Sklep je dodáván v připravenosti k zasazení do země. Sklep je vyroben z potravinářského polyetylenu jako monolitní konstrukce v technologii rotomouldingu. Nevyžaduje další utěsnění.



Rozměry 200x500 cm Výška 270 cm

Objem 18,3 m<sup>3</sup> Hmotnost 1850 kg

Rozměry vstupu 90x130 cm Šířka polic 30-35 cm Plocha polic 13,1 m<sup>2</sup>

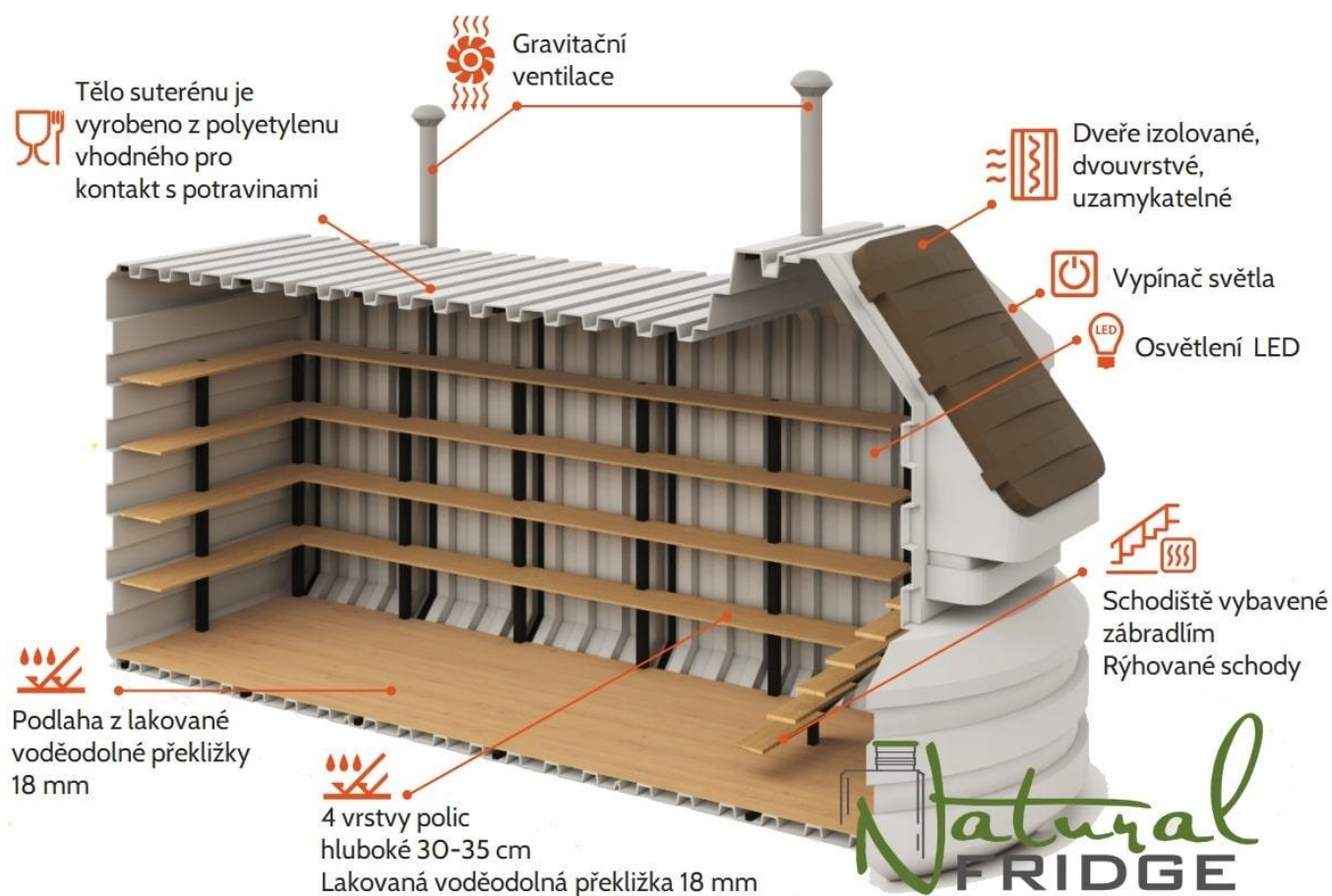
---

Rozměry se mohou lišit o  $\pm 3\%$  v důsledku různého smrštění polyethylenu.

# Vybavení

## Vybavení interiéru:

1. Police vyrobené z voděodolné překližky - 4 řady.
2. Podlaha vyrobená z voděodolné překližky.
3. Schody - 1 ks
4. Přívodní ventilace - 1 ks
5. Odúvodní ventilace - 1 ks
6. Dvojitý kryt (klapka) - 1 ks
7. LED osvětlení - 1 szt,
8. Meteorologická stanice - 1 ks.





## Návod k montáži a obsluze

---

Ktělo sklepa je vyrobeno z potravinářského polyetylenu zpevněného žebrováním. Uvnitř sklepa je instalován silný ocelový rám, který slouží zároveň jako zpevňující žebrování. Objekt nevyžaduje další těsnění ani ochranu proti korozi.

Dolní část sklepa je třeba zakopat do hloubky přibližně 155 cm pod povrchem země. V takové hloubce na tělo sklepa působí velmi velké síly tlaku zeminy. Tyto síly mohou být ještě vyšší při vysoké úrovni spodních vod nebo v případě jílovitých půd, které se mohou pohybovat během zamrzání. Proto musí být montáž sklepa provedena v souladu s těmito pokyny. Díky tomu bude estetický a praktický sklep sloužit mnoho let.

**Před zahájením montáže sklepa je nutné určit úroveň spodní vody a typ půdy na místě.**

### Požadované materiály

Materiály potřebné k montáži sklepa 200x500:

- Připravená směs polosuchého (suchého) betonu B15-B25, 6-8 m<sup>3</sup>
- Výztužné tyče 10-12 mm, 130 lineárních metrů
- Styropor pro izolaci základů, tloušťka 5 cm - 45-50 desek
- Uzemňovací kabel 2x6mm<sup>2</sup> - od sklepa k místu připojení do napájecí sítě (220V /24V )
- Doporučuje se použití 20mm polyetylenové trubky pro kabel podzemní.
- Syntetické popruhy s povoleným zatížením 4-5 tun a délkou 7 m - 3 kusy nebo ocelové lana s polyethylenovým povlakem o minimální tloušťce 12 mm a minimální délce 7 m - 3 kusy.

### Rozměry výkopu

Rozměry výkopu pro montáž sklepa by měly být o 20 cm větší než jeho šířka a délka kolem celého obvodu - minimálně 240 x 540 cm v dolní části. Hloubka výkopu by měla být 165-170 cm, aby po umístění sklepa na betonovou desku nebo podklad z suchého betonu, dolní hrana poklopu vstupu byla 5-10 cm nad úrovní terénu. Cílem je zabránit dostávání se dešťových nebo tajících vod dovnitř sklepa. Stěny výkopu by měly být svislé a udržet správné rozměry po celé výšce. To výrazně usnadní stavbu stěn sklepa suchým betonem .

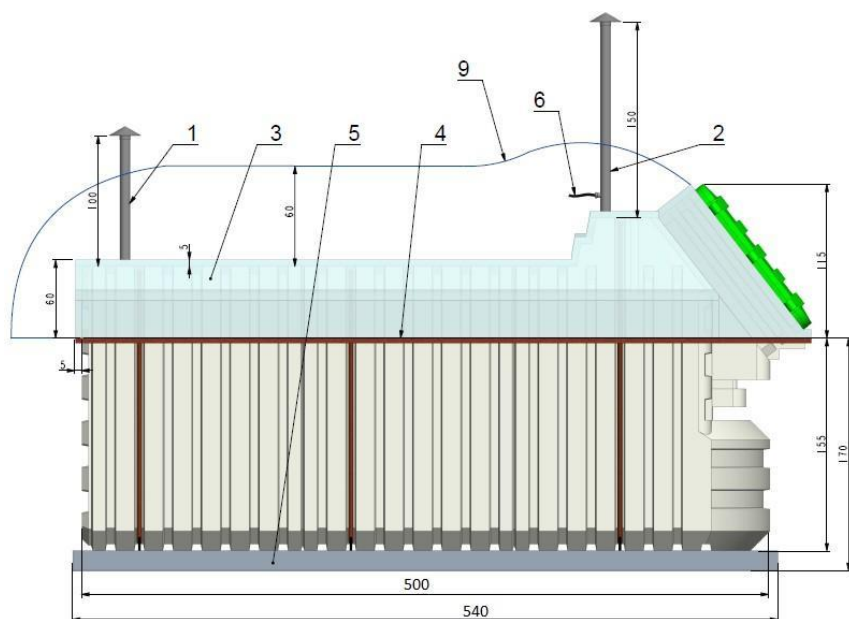
## Montáž

V písčitých půdách a při nízké hladině podzemní vody (alespoň 1,5 m pod povrchem) je povolena instalace sklepa na vrstvě suchého betonu o výšce 10-15 cm s armaturou. V jílovitých půdách nebo při vysoké hladině podzemní vody je nutné na dně výkopu udělat betonovou desku s armaturou, o minimální velikosti 240 x 540 cm a tloušťce 15 cm, obsahující úchyty na popruhy.

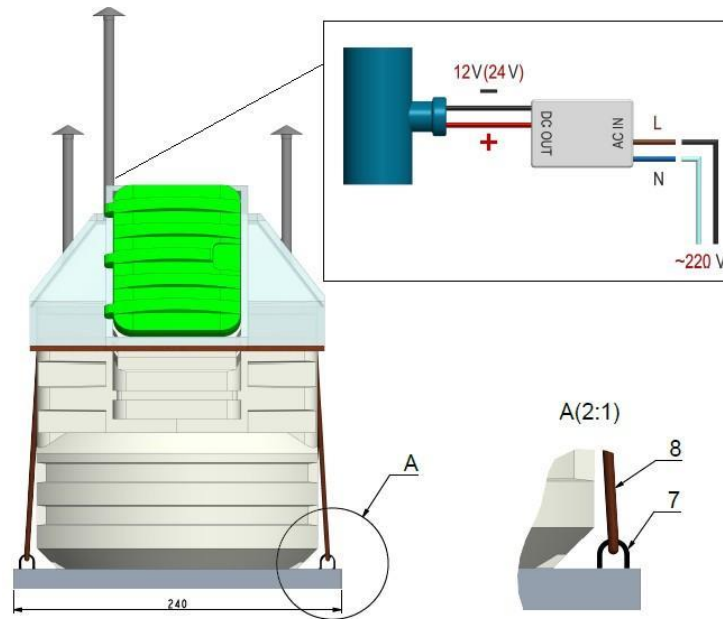
Sklep umístíme na předem nalitou betonovou desku na dně výkopu a zabezpečíme pomocí popruhů (nejsou součástí vybavení). Sklep by měl být vycentrován na betonové desce. Poté jej připevníme k desce popruhy nebo lanem a obklopíme ze všech stran suchým betonem. Každá vrstva o výšce 30-40 cm by měla být zvlhčena vodou, aby suchý beton rychleji ztvrdl. Korpus sklepa by měl být obklopen suchým betonem do výšky 0,6-1 m od spodu. Poté se sklep zasype pískem.

Tloušťka suchého betonu kolem každé stěny sklepa by měla být alespoň 20 cm.

### Schématicky



1. Potrubí vzduchování
2. Potrubí vydechování
3. Izolace ze styroporem
4. Úroveň terénu
5. Betonová deska
6. Napájecí kabel LED
7. Držáky na pasy
8. Pasy
9. Zemní násyp



## Montáž horní části

Aby se snížily teplotní výkyvy uvnitř sklepa, doporučuje se použití tepelného izolačního materiálu (extrudovaný polystyren - pěnové desky) o tloušťce 5-10 cm (Styrodur nebo podobný) na horní části sklepa (boční plochy vstupu a horní plocha těla sklepa), stejně jako kolem komína a bočních ploch těla sklepa do hloubky 60 cm od horní roviny těla sklepa. Tepelná izolace by měla být pokryta geotextilií.

Ventilační potrubí musí být prodlouženo o 50 cm nad úroveň země pro přívodní potrubí (které dodává vzduch do spodní části sklepa) a 100-150 cm pro vývodní potrubí (odvádí vzduch z horní části sklepa) a musí být vybaveno ventilačními kryty (jsou součástí sady sklepa).

V zimě, při velmi nízkých teplotách (pod  $-20\text{ }^{\circ}\text{C}$ ) a v létě během vln veder (nad  $+30\text{ }^{\circ}\text{C}$ ), je nutné omezit průtok studeného a teplého vzduchu (uzavření přívodu vzduchu). Doporučuje se také izolace vývodního potrubí (aby se zabránilo kondenzaci ve potrubí).

## Pozor

Při zasypávání zemí těla sklepa nesmí být používány stavební stroje ve vzdálenosti menší než 1 m od těla. Pohyb vozidel ve vzdálenosti menší než 1 m od sklepa podél celého jeho obvodu je zakázán.

Během několika týdnů po instalaci budou polyetylenové stěny sklepa přitlačeny k rámu a policím sklepa tlakem země, a na větších vzdálenostech mezi prvky rámu se stěny mohou mírně ohýbat dovnitř. V případě velkých rozdílů teplot na vstupních



dveřích nebo stěnách se může objevit určitá kondenzace. Kondenzace se sama vypaří po určité době a není nutné ji zvlášť odstraňovat. Při velmi nízkých teplotách se může objevit námraza na vnitřní straně vstupní klapky. Pokud se tento jev vyskytuje často, doporučuje se izolace dveří zevnitř izolační pěnou.

## Podmínky Záruky

---

Během záruční doby má kupující právo na bezplatnou opravu produktu v případě výrobních vad.

Záruka pokrývá funkčnost armatury, kvalitu materiálu pro kontakt s potravinami, podlahu a police, mechanické spoje a svary. Poškození vzniklá v těchto případech jsou z záruky vyloučena.

Záruka výrobce se omezuje pouze na výrobní vady a nezahrnuje následující případy:

- Normální opotřebení všech částí a komponent, přirozené stárnutí, stejně jako poškození barvy a povrchu způsobené normálním používáním a vlivy prostředí, včetně korozivních látek, průmyslového znečištění, chemikálií, rostlinných šťáv, kamenů, soli atd.
- Malé geometrické odchylky, které neovlivňují kvalitu plastového sklepa ani jeho prvků (např. malé odchylky od strukturálních rozměrů stanovených v tomto produktovém pasu pro rotační formování kvůli charakteristice rotačního formování).



- Poškození způsobené přírodními katastrofami, požárem, domácími faktory a dalšími vyššími silami;
- Poškození způsobené činnostmi třetích stran, včetně během dodávky nebo instalace produktu, provedené s porušením montážních instrukcí pro plastový sklep;
- Poškození a deformace produktu způsobené změnami geometrických rozměrů, které nastaly po dokončení instalačních prací a vyplývají z konstrukce produktu;
- Koroze způsobená škrábanci a poškozením nátěrové vrstvy rámu, stejně jako různých částí a spojení.

Záruka ztrácí platnost, pokud produkt byl opraven nebo porušen osobami (firmami) bez předchozí konzultace s výrobcem.

**Doba záruky: 24 měsíců.**

**Pro některé prvky (meteorologická stanice, LED osvětlení) je stanovena záruka na dobu 1 roku.**

Předpokládaná životnost: nejméně 50 let.

---

#### Výrobce produktu

BPR-PLASTECH SPÓŁKA Z OGRANICZONĄ ODPOWIEDZIALNOŚCIĄ

Adresa společnosti: Konduktorska č. 18, lok 7, 02-775 Varšava, Polsko

Korespondenční adresa: ul. Bruzdowa 125 A /12, 02-991 Varšava, Polsko DIČ: PL9662114813, REGON: 368194329, KRS:

0000693472

Tel.: +48 732 081 306 E-mail: [nfridge24@gmail.com](mailto:nfridge24@gmail.com)

Webová stránka : [naturalfridge.de](http://naturalfridge.de) [ziemianka.com.pl/de/](http://ziemianka.com.pl/de/) [garten-erdkeller.de](http://garten-erdkeller.de) [nfridge.eu](http://nfridge.eu)

© 2023

